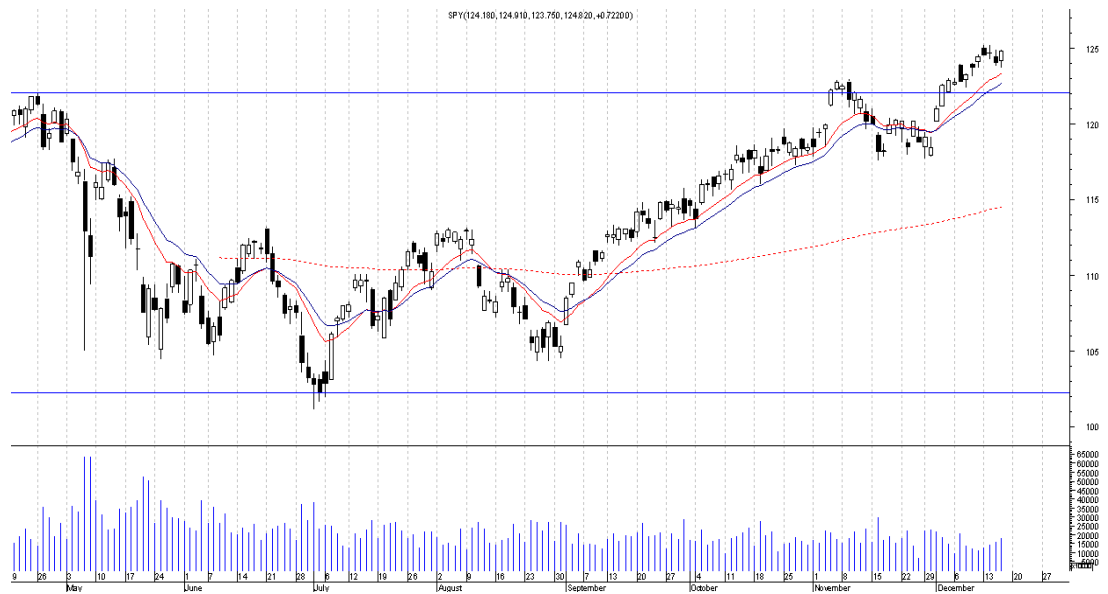
**Highlights**

- La tendencia sigue siendo alcista y el mercado sigue sin entregarnos ninguna señal de reversión.
- En el muy corto plazo, SPY parece estar inmerso en un proceso correctivo de tipo continuo, pero sin que ello implique un cambio de tendencia.

Por ahora, sin cambios en la tendencia alcista**Análisis al Jueves 16-12-2010****Próximas Resistencias**125-127 (actual) - 132-134
- 135-139**Próximos Soportes**

122-123 - 118 - 113

Tendencia Mediano Plazo

LATERAL - ALCISTA

SPY es un ETF que intenta replicar las variaciones del índice S&P500.

Más información sobre este ETF en:

<http://finance.yahoo.com/q?s=SPY>**SO Business Consultant**

Gorostiaga 2314 Piso 8

(C1426CTR) - Buenos Aires

Contáctenos

info@sobc.com.ar

Visítenos en la Web

<http://www.sobc.com.ar/>

Hace ya un tiempo que se observa este doble patrón: malas noticias en Europa, mejores noticias en USA. Asimismo, las malas noticias son prácticamente ignoradas y las buenas son exacerbadas. En la semana que está próxima a terminar continuó observándose ese patrón con una pequeña salvedad: las buenas noticias ya no son exacerbadas, sino que son tomadas con mayor cautela.

Standard & Poors comunicó que en los próximos seis meses podría rebajar la calificación de la deuda soberana de Bélgica si (textual) "... *persiste su incapacidad de formar un nuevo Gobierno y empeora la trayectoria de su endeudamiento* ..." y revisó su visión de la calificación crediticia de "estable" a "negativo". Ciertamente una mala noticia, no tanto por la inminencia de la proyectada rebaja de calificación, sino porque deberemos agregar otro país europeo a la lista de

países en serios problemas (listado formado hasta ahora por Grecia, Hungría, España y Portugal).

Mientras tanto, en Estados Unidos se conocieron varios indicadores. El número de pedidos de subsidios de desempleo prácticamente se mantuvo respecto de la semana anterior. Mucho más importante, el inicio de nuevas viviendas aumentó un 3,9% en noviembre alcanzando las 555mil unidades. Sin embargo, el número de permisos para la construcción bajó un 4% contradiciendo a los analistas que esperaban un aumento. Y el más importante de todos, el índice de la actividad manufacturera de la Reserva Federal de Filadelfia se ubicó en los 24.3 puntos en noviembre, suba muy importante respecto de los 22.5 puntos del mes anterior.

Asimismo, hoy jueves se conocieron los resultados de Fedex (importante

no sólo por el tamaño de la empresa y su peso dentro del Dow Jones Transportes, sino por la correlación de sus resultados con el nivel del comercio global). Los ingresos de Fedex crecieron un 12% hasta los 9.63 billones de dólares (en línea con lo esperado por los analistas). Lo malo fue que las ganancias reportadas de 1.16 dólares por acción estuvieron muy por debajo de los 1.31 dólares esperados. Suben los ingresos y bajan las ganancias ¿los costos están subiendo más que las ventas? Respecto de esto, deberemos entonces estar muy atentos a los próximos números de la inflación.

Lo bueno es que la -relativamente-mala noticia de Fedex fue completamente ignorada por el Mercado (hoy FDX subió casi un 2%).

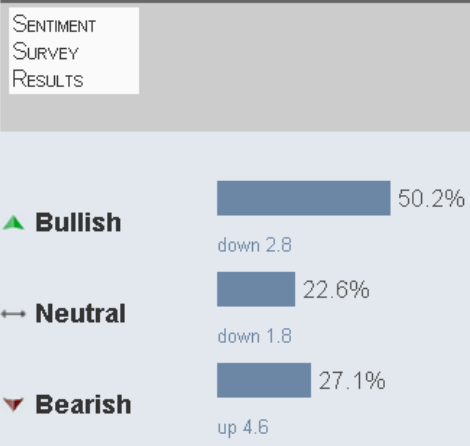
Análisis técnico

Tal lo esperado, la resistencia de SPY en la zona 122-123 fue finalmente superada en forma definitiva el viernes pasado. Tal como venimos sosteniendo las últimas semanas, la tendencia



Este informe está pensado para ser leído en pantalla, no para ser impreso. Antes de imprimir piense en su responsabilidad y compromiso con el **MEDIO AMBIENTE**.

La información que figura en el presente informe fue elaborada por SO Business Consultant en base a datos que no se encuentran sujetos a ningún convenio de confidencialidad y son de conocimiento público. SO Business Consultant no asume ninguna responsabilidad por la interpretación de lo expuesto en esta publicación (en forma explícita y/o implícita) ni de perjuicios reales o potenciales invocados por quienes fueran a tomar decisiones basados en esta información. Su propósito es puramente informativo y no debe tomarse como una oferta o solicitud con respecto a la compra o venta de ningún instrumento financiero. Su reproducción y/o redistribución es libre siempre y cuando se invoque la fuente.



sigue siendo alcista y el mercado sigue sin entregarnos ninguna señal de reversión.

La corrección de muy corto plazo que mencionábamos la semana anterior (con la expectativa de devolver a SPY a la zona de 120-118) bien podría estar aún en curso o bien podría haber sido una corrección continua y ya haber concluido en los mínimos de 123.75. Pero lo importante -insistimos- sin que ello signifique por ahora un cambio en la tendencia alcista.

La superación de la barrera de los 1230 puntos (estamos hablando ahora del índice S&P500) es muy significativa en nuestro modelo de análisis. Es una resistencia muy importante, no tanto por la cantidad de veces que ha sido testeada en el pasado ni por la dificultad que han mostrado los precios en superarla sino por las implicancias que tiene hacia el futuro haber superado ese nivel. En efecto, haber superado dicho nivel cambia las proyecciones de mediano y aún las de largo plazo. Es un valor que coincide exactamente con el 61,8% de retroceso de toda la baja que dicho índice registró entre Octubre-07 y Marzo-09. Su superación habilita un escenario alcista para el SPY con destino hacia 125-127 en una primera instancia, 132-134 más adelante y luego, superadas todas estas barreras, la muy importante resistencia de alrededor de 135 dólares.

En el muy corto plazo

En tanto y en cuanto no supere los 125.20 eso significa que aún continúa vigente la corrección de muy corto plazo. Este es el escenario más probable. De ser así, esta corrección en curso debería llevar a SPY de nuevo a la zona de 123.75 o aún más, hasta los 122.50 antes de culminar.

Pero si en lo inmediato logra cruzar los 125.20 hacia arriba, tan pronto eso suceda significará que la corrección ya terminó y que SPY está listo para alcanzar la zona de 127 dólares.

Sergio Olivo

Actualizaciones intradiarias

@sloivo



El presente informe, que ud. está recibiendo por cortesía, es una versión resumida del informe publicado para suscriptores.

SO Business Consultant

Gorostiaga 2314 Piso 8

(C1426CTR) - Buenos Aires

Contáctenos

info@sobc.com.ar

Visítenos en la Web

<http://www.sobc.com.ar/>