

Highlights

- Hoy no queda ninguna duda que la resistencia que encontró en la zona 1350-1365 ha sido importante. A tal punto lo ha sido que por primera vez en el presente año nos permitimos dudar acerca de la continuidad de la tendencia alcista.
- Para el caso de que el S&P caiga por debajo de 1325 puntos deberíamos poner en revisión la tendencia alcista de fondo.
- El S&P pareciera estar dibujando una cuña ascendente. El mercado hoy mismo debería cerrar hacia el alza para alejarnos de esta zona crítica. Un nuevo cierre negativo pondría en serio peligro la continuidad de la tendencia alcista.

Próximas Resistencias

1350 - 1365 (actual) - 1400-1440

Próximos Soportes

1325 - 1310-1300 - 1280

Tendencia Mediano Plazo

ALCISTA (ALERTA por posible cambio de tendencia)

SO Business Consultant

Gorostiaga 2314 Piso 8

(C1426CTR) - Buenos Aires

Contactémos

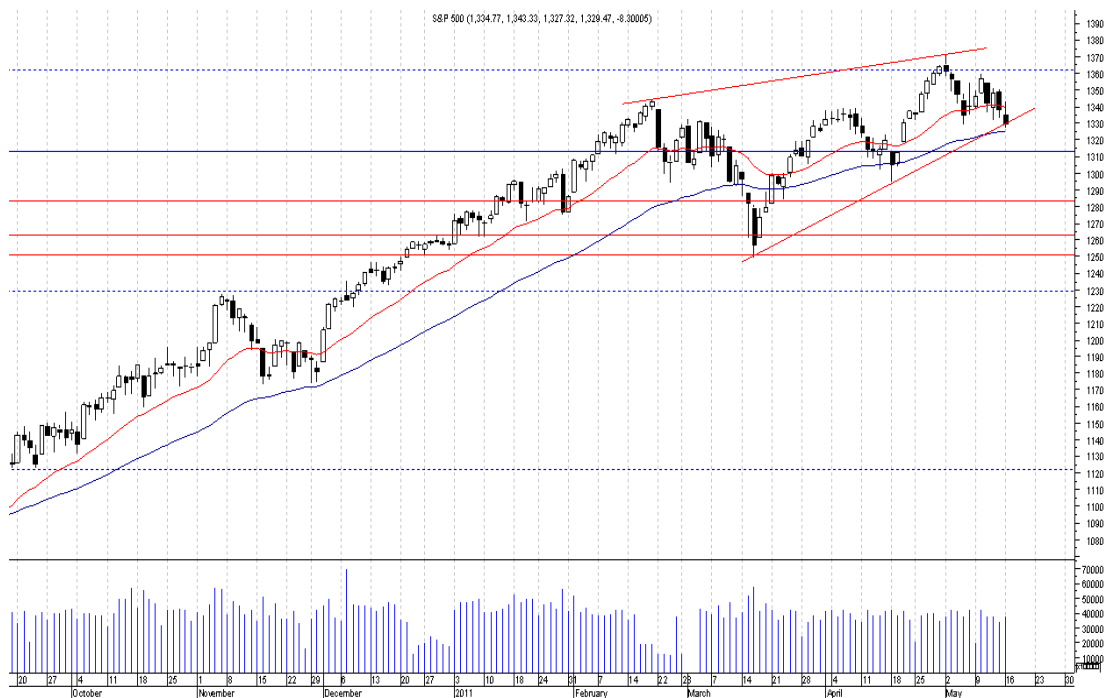
info@sobc.com.ar

Visítenos en la Web

<http://www.sobc.com.ar/>

1325 puntos "debe" ser el soporte del S&P para mantener expectativas optimistas (continuación)

Análisis al cierre del 16 de mayo de 2011



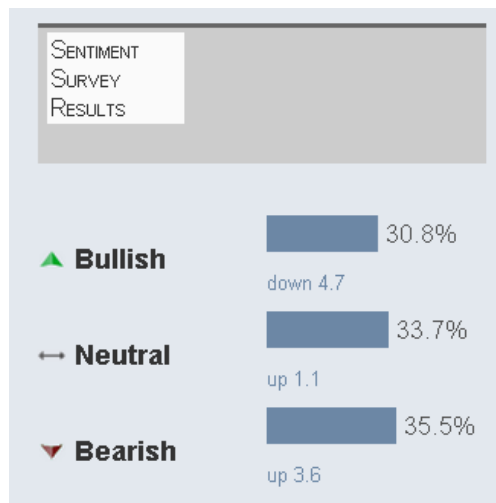
En estas últimas semanas/meses hemos sostenido que la tendencia seguía siendo alcista aún en medio de momentos muy complicados para el mercado. Hace tres semanas titulamos "es muy probable que la baja haya terminado en el mínimo del lunes (nos referíamos al lunes 18 de abril) y que el S&P esté yendo a buscar nuevos máximos del año". Y efectivamente así fue. Posteriormente, el S&P pudo finalmente superar sus máximos de mediados de febrero, que era nuestro escenario preferido aun en medio del mini pánico que coincidió con los peores momentos del terremoto en Japón, y posteriormente la rebaja de las perspectivas de la deuda americana y otras noticias muy negativas. A partir de allí -continuaba nuestro análisis - "... el próximo hito a vencer es la actual zona de 1350-1365 puntos ..". Dicha zona representa el 76.4% de retroceso de la caída que tuvo el S&P500 entre su máximo histórico (de octubre de 2007) y el mínimo de marzo 2009. Ya hace un mes atrás sosteníamos que "... aquí (en la zona de alrededor de 1350-1365) habrá que prestar mucha atención porque se presume que será una resistencia importante ...".

Hoy no queda ninguna duda que la resistencia que encontró en esa zona ha sido importante. A tal punto lo ha sido que por primera vez en el presente año nos permitimos dudar acerca de la continuidad de la tendencia alcista.



Este informe esta pensado para ser leído en pantalla, no para ser impreso. Antes de imprimir piense en su responsabilidad y compromiso con el **MEDIO AMBIENTE**.

La información que figura en el presente informe fue elaborada por SO Business Consultant en base a datos que no se encuentran sujetos a ningún convenio de confidencialidad y son de conocimiento público. SO Business Consultant no asume ninguna responsabilidad por la interpretación de lo expuesto en esta publicación (en forma explícita y/o implícita) ni de perjuicios reales o potenciales invocados por quienes fueran a tomar decisiones basados en esta información. Su propósito es puramente informativo y no debe tomarse como una oferta o solicitud con respecto a la compra o venta de ningún instrumento financiero. Su reproducción y/o redistribución es libre siempre y cuando se invoque la fuente.



La semana anterior decíamos que " ... en el muy corto plazo, y en tanto no supere hacia arriba la cota de 1360 puntos, es bastante probable que el movimiento correctivo al que hacemos referencia continúe. En este sentido, no sería de extrañar que el S&P vuelva a la zona de 1330-1325 puntos antes de terminar de definir su tendencia alcista, si es que la misma continúa ... (...) ... En este sentido, 1325 puntos es nuestro nuevo soporte clave. Para que podamos mantener la expectativa de que el actual movimiento, inaugurado la semana anterior, se trata solo de una moderada y breve corrección, el S&P no debería ir más abajo de los 1325.

Para el caso de que el S&P caiga por debajo de 1325 puntos (algo que la semana anterior no parecía demasiado probable pero ahora sí lo es un poco más) deberíamos poner en revisión la tendencia alcista de fondo y comenzar a pensar que la resistencia de la zona de alrededor de 1365 puntos (el 76.4% de retroceso de la caída que tuvo el S&P500 entre su máximo histórico de octubre de 2007 y el mínimo de marzo 2009) es mucho más importante de lo que parecía y el S&P podría así haber iniciado una corrección de mayor grado, al estilo de la vista en marzo de este año o aún más, en julio del año pasado.

Abonando este escenario y tal como puede advertirse en el gráfico, el S&P pareciera estar dibujando una cuña ascendente. En el mínimo de ayer lunes quebró el soporte de la cuña hacia abajo, aunque alcanzó a cerrar por encima. De modo que el mercado hoy mismo (este reporte está siendo escrito antes de la apertura del martes 17 de mayo) debería cerrar hacia el alza para que podamos alejarnos de esta zona crítica. Un nuevo cierre negativo (por debajo del soporte de la cuña) pondría en serio peligro la continuidad de la tendencia alcista, aún la de mediano plazo. De todos modos, aún en medio de los máximos de fines de abril y principios de mayo, los indicadores de market feeling nunca estuvieron mostrando una excesiva euforia, más bien lo contrario. Esa ausencia de sentimiento de "euforia" (excesiva cantidad de "bullish") no se condice con un techo de mediano plazo del mercado. Sería muy extraño (no imposible pero sí extraño) que el mercado comenzara a bajar así, sin más. La supuesta cuña ascendente de que hablamos más arriba es una figura obviamente bajista, pero – como decía Tu Sam- ... puede fallar ...

Actualizaciones intradiarias
@slolivo

SO Business Consultant

Gorostiaga 2314 Piso 8
(C1426CTR) - Buenos Aires
Contáctenos
info@sobc.com.ar
Visítenos en la Web
<http://www.sobc.com.ar/>

Sergio Olivo